

**POSTANOWIENIE  
O ODMOWIE WSZCZĘCIA POSTĘPOWANIA**

Na podstawie art. 61 a § 1 ustawy z dnia 14 czerwca 1960 r. - Kodeks Postępowania Administracyjnego (tekst jednolity Dz. U. z 2016 r., poz. 23) po rozpatrzeniu wniosku Gminy Starogard Gdański, ul. Sikorskiego 9, 83-200 Starogard Gd., z dnia 28.12.2016 r. w sprawie wydania decyzji środowiskowej dla przedsięwzięcia polegającego na: *wykonaniu i ustawieniu oznakowania wodnego i drogowego oraz tablic informacyjno – promocyjnych służących tematyce kajakowej w ramach przedsięwzięcia strategicznego „Pomorskie Szlaki Kajakowe- Wierzycą po zabytkach Kociewia” na terenie gminy Starogard Gd.,* Wójt Gminy Starogard Gd.

**postanawia**

odmówić wnioskodawcy wszczęcia postępowania o wydanie decyzji środowiskowej dla przedsięwzięcia polegającego na: *wykonaniu i ustawieniu oznakowania wodnego i drogowego oraz tablic informacyjno – promocyjnych służących tematyce kajakowej w ramach przedsięwzięcia strategicznego „Pomorskie Szlaki Kajakowe- Wierzycą po zabytkach Kociewia” na terenie gminy Starogard Gd.,* z uwagi na to, iż w/w inwestycja nie kwalifikuje się do przedsięwzięć określonych w Rozporządzeniu Rady Ministrów z dnia 9 listopada 2010 r. w sprawie określenia rodzajów przedsięwzięć mogących znacząco oddziaływać na środowisko (Dz. U. z 2016 r., poz. 71) oraz I i II aneksu Dyrektywy 85/337/EWG w sprawie oceny skutków niektórych publicznych i prywatnych przedsięwzięć dla środowiska.

**UZASADNIENIE**

Wnioskiem z dnia 28.12.2016 r. Gmina Starogard Gdański, ul. Sikorskiego 9, 83-200 Starogard Gd., wystąpiła o wydanie decyzji środowiskowej dla planowanego przedsięwzięcia polegającego na: *wykonaniu i ustawieniu oznakowania wodnego i drogowego oraz tablic informacyjno – promocyjnych służących tematyce kajakowej w ramach przedsięwzięcia strategicznego „Pomorskie Szlaki Kajakowe- Wierzycą po zabytkach Kociewia” na terenie gminy Starogard Gd.*

Projektowane przedsięwzięcie polega na wykonaniu i ustawieniu oznakowania wodnego i drogowego oraz tablic informacyjno – promocyjnych służących turystyce kajakowej na rzece Wierzycy, leżącej w województwie pomorskim, w regionie geograficznym i kulturowym Kociewia oraz południowej części kaszub, w granicach administracyjnych Gminy Starogard Gdański, na odcinku od miejscowości Krąg do Klonówki.

Zgodnie z art. 71 ust. 2 ustawy z dnia 3 października 2008 r. o udostępnianiu informacji o środowisku i jego ochronie, udziale społeczeństwa w ochronie środowiska oraz o ocenach oddziaływania na środowisko (Dz. U. z 2016 r., poz. 354), uzyskanie decyzji o środowiskowych uwarunkowaniach wymagane jest dla przedsięwzięć mogących zawsze znacząco oddziaływać na środowisko oraz mogących potencjalnie znacząco oddziaływać na środowisko. Przedsięwzięcia klasyfikujące się do uzyskania decyzji o środowiskowych uwarunkowaniach wyszczególnione są w rozporządzeniu Rady Ministrów z dnia 9 listopada 2010 r. w sprawie określenia rodzajów przedsięwzięć mogących znacząco oddziaływać na środowisko lub w I i II aneksie do Dyrektywy 85/337/EWG w sprawie oceny skutków niektórych publicznych i prywatnych przedsięwzięć dla środowiska. Przedmiotowe przedsięwzięcie nie jest zaliczone do żadnej kategorii ww. aktów prawnych.

Gmina Starogard Gdański

83-200 Starogard Gdański  
ul. Sikorskiego 9  
NIP 592-207-98-28, Reg. 191675700

Zgodność kserokopii z oryginałem  
stwierdza się 1-25.04.01.2017  
Starogard Gd., dnia .....

**WÓJT**  
*Stanisław Polom*

Biorąc powyższe pod uwagę orzeczono jak w sentencji postanowienia.

### POUCZENIE

*Na niniejsze postanowienie służy prawo wniesienia zażalenia do Samorządowego Kolegium Odwoławczego w Gdańsku za pośrednictwem Wójta Gminy Starogard Gd. w terminie 7 dni od daty jego otrzymania.*

**Z up. Wójta**  
*Lucyna Probe*  
Naczelnik Wydziału Planowania  
Przestrzennego i Nieruchomości

Otrzymują:

1. Gmina Starogard Gdański  
83-200 Starogard Gd., ul. Sikorskiego 9,  
(inwestor)
2. a/a.

Odebrano  
Z 112.2016r  
*[signature]*



# WNIOSEK O WYDANIE DECYZJI O ŚRODOWISKOWYCH 23 UWARUNKOWANIACH

Starogard Gd., dnia 27.12.2016

imię i nazwisko / nazwa inwestora  
**Gmina Starogard Gdański**  
83-200 Starogard Gdański  
ul. Sikorskiego 9  
NIP 592-207-98-28, REGON 191675706

nr telefonu kontaktowego

imię i nazwisko pełnomocnika  
(upoważnienie + opłata skarbową)

adres

nr telefonu kontaktowego

**URZĄD GMINY W  
STAROGARDZIE GDAŃSKIM**  
ul. Sikorskiego 9  
83-200 Starogard Gdański

zaopiniowany przez:

ADM	FIN	GKI	KSP
OZS	<input checked="" type="checkbox"/>	ROM	Wójta
Sejmik Gminy	Starosta Gminy	Rada Gminy	

Data ..... podpis .....

Proszę o wydanie decyzji o środowiskowych uwarunkowaniach dla przedsięwzięcia polegającego na: Wykonania i ustawieniu oznakowania wodnego i drogowego oraz

tablic informacyjnych - promocyjnych służących turystyce kajakowej w ramach przedsięwzięcia strategicznego "Pomorskie Szlaki Kajakowe - Wierzyca, po zabytkach Kociewia" na terenie Gminy Starogard Gdański.

1. Księgi: MTm, dz. nr 255, obr. Krynica; 2. Nowa Wierzyca, dz. nr 223/1, obr. Nowa Wierzyca; 3. Odrza, dz. nr 175, obr. Janowo, 4. Kłownia, dz. nr 19, obr. Kłownia

tj. dla przedsięwzięcia określonego w §.....ust. .... pkt ..... rozporządzenia Rady Ministrów z dnia 9 listopada 2010 r. w sprawie przedsięwzięć mogących znacząco oddziaływać na środowisko (Dz. U. z 2016 r. poz. 71). Przedsięwzięcie nie zostało zakwalifikowane zgodnie z w/w rozporządzeniem ani do przedsięwzięć mogących potencjalnie znacząco oddziaływać na środowisko ani do przedsięwzięć mogących znacząco oddziaływać na środowisko.

**Załączniki obowiązkowe** (brak załącznika spowoduje pozostawienie wniosku bez rozpoznania):

1. Poświadczona przez właściwy organ kopia mapy ewidencyjnej obejmująca przewidywany teren, na którym będzie realizowane przedsięwzięcie, oraz obejmująca obszar, na który będzie oddziaływać przedsięwzięcie – 3 sztuki;
2. W przypadku przedsięwzięć **mogących zawsze znacząco oddziaływać na środowisko** — raport o oddziaływaniu przedsięwzięcia na środowisko, a w przypadku gdy wnioskodawca wystąpił o ustalenie zakresu raportu w trybie art. 69 — kartę informacyjną przedsięwzięcia – 3 sztuki;
3. W przypadku przedsięwzięć **mogących potencjalnie znacząco oddziaływać na środowisko** — kartę informacyjną przedsięwzięcia – 3 sztuki;
4. Raport o oddziaływaniu przedsięwzięcia na środowisko i kartę informacyjną przedsięwzięcia przedkłada się w trzech egzemplarzach, wraz z ich zapisem w formie elektronicznej na informatycznych nośnikach danych.
5. Wypis z ewidencji gruntów obejmujący przewidywany obszar na którym będzie realizowane przedsięwzięcie oraz obejmujący obszar, na którym będzie oddziaływać przedsięwzięcie.
6. Potwierdzenie wniesienia opłaty skarbowej w wysokości 205,00 zł.
7. W przypadku prowadzenia sprawy przez pełnomocnika inwestora - oryginał pełnomocnictwa zgodnie z art. 33 Kpa wraz z dowodem wniesienia opłaty skarbowej w wysokości 17 zł.

Z up. Wójta

Dariusz Szczepanek  
Inspektor ds. inwestycji

Podpis wnioskodawcy



**DEKLARACJA WŁAŚCIWEGO ORGANU ODPOWIEDZIALNEGO ZA GOSPODARKE WODNĄ**

Instytucja odpowiedzialna	<b>Regionalna Dyrekcja Ochrony Środowiska w Gdańsku</b>
po zbadaniu wniosku dotyczącego projektu:	<b>„Pomorskie szlaki kajakowe Wierzycą po zabytkach Kociewia”</b>
w odniesieniu do projektu zlokalizowanego w:	<b>powiat starogardzki, gmina Starogard Gdański, działka nr 255 obręb Krąg, działka 223/1 obręb Nowa Wieś Rzeczna, działka 175 obręb Janowo, działka 19 obręb Klonówka</b>

oświadcza, na podstawie informacji przedstawionych we wniosku Wójta Gminy Starogard Gdański z dnia 01.12.2016 r., że w/w projekt prawdopodobnie nie pogorszy stanu jednolitej części wód, ani nie uniemożliwi osiągnięcia dobrego stanu wód/potencjału z następujących powodów:

Przedmiotowe przedsięwzięcie jest częścią projektu partnerskiego w ramach przedsięwzięcia strategicznego „Pomorskie Szlaki Kajakowe” pod nazwą „Pomorskie Szlaki Kajakowe – Wierzycą po zabytkach Kociewia”, dofinansowanego z Regionalnego Programu Operacyjnego Województwa Pomorskiego na lata 2014-2020. Partnerami w/w przedsięwzięcia, oprócz Gminy Starogard Gdański (partner wiodący), są:

- Gmina Gniew,
- Gmina Miejska Starogard Gdański,
- Gmina Pielpin.

Działania związane z budową infrastruktury kajakowej w w/w gminach są powiązane, w ramach przedsięwzięcia strategicznego „Pomorskie Szlaki Kajakowe”, z drugim zadaniem realizowanym z partnerstwem górnej Wierzycy, w skład którego wchodzi:

- Gmina Kościerzyna (partner wiodący),
- Gmina Stara Kiszewa,
- Gmina Skarszewy.

Projektowane przedsięwzięcie polega na wykonaniu i ustawieniu oznakowania wodnego i drogowego oraz tablic informacyjno-promocyjnych służących turystyce kajakowej na rzece Wierzycy, leżącej w województwie pomorskim, w regionie geograficznym i kulturowym Kociewia oraz południowej części Kaszub, w granicach administracyjnych Gminy Starogard Gdański, na odcinku od miejscowości Kręski Młyn do Miejscowości Klonówka.

Działka drogowa nr 255 położona jest w miejscowości Krąg stanowi własność powiatu starogardzkiego. Zapewnia dogodny dojazd do dz. nr 257, na której zlokalizowana jest już istniejąca przystań kajakowa, będąca częścią ośrodka agroturystycznego „Kręski Młyn”. Założenie inwestycyjne obejmuje wykonanie oznakowania drogowego 1szt. na działce nr 255.

Działka 223/1 położona jest w miejscowości Nowa Wieś Rzeczna. W omawianej lokalizacji istnieje obecnie oznakowanie wodne w miejscu wyjmowania i wodowania kajaków. Zadanie obejmuje ustawienie w miejscu wyjmowania kajaków dodatkowego znaku wodnego informującego o kilometrażu rzeki.



Działka 175 położona jest w miejscowości Owidz, w bliskim sąsiedztwie UZUP Grodzisko Owidz. Zadanie obejmuje wykonanie oznakowania drogowego informującego o lokalizacji przystani kajakowej na działce nr 174.

Działka 19 położona jest w miejscowości Klonówka w sąsiedztwie elektrowni wodnej. Zadanie obejmuje wykonanie w terenie, na działce nr 19, oznakowania drogowego informującego o lokalizacji pola biwakowego.

Projektowane przedsięwzięcie polega na budowie infrastruktury służącej turystyce kajakowej na rzece Wierzycy, leżącej w województwie pomorskim, w regionie geograficznym i kulturowym Kociewia oraz południowej części Kaszub, w granicach administracyjnych Gminy Starogard Gdański, w miejscowości Kręski Młyn (działka nr 257 obręb: Krag).

Działka nr 257 położona jest w miejscowości Kręski Młyn, w bezpośrednim sąsiedztwie drogi dojazdowej (dz. nr 255) oraz rzeki Wierzycy (dz. nr 254). Działka nr 257 stanowi własność prywatną, będącą częścią ośrodka agroturystycznego „Kręski Młyn”. Założenia inwestycyjne obejmują częściowe wykorzystanie istniejących elementów zagospodarowania, m.in. oznakowania, elementów wyposażenia miejsc na ogniska, boisko do gry w siatkówkę.

Projektowane oznakowanie zlokalizowane będzie na działkach położonych wzdłuż rzeki Wierzycy, na odcinku między polem biwakowym w Kręskim Młynie a polem biwakowym w Klonówce. Ze względu na małą skalę przedsięwzięcia z powierzchni biologicznie czynnej zostanie wyłączony znikomy procent terenu i związane to będzie z wykonaniem fundamentów pod projektowane oznakowanie.

Planowana inwestycja zlokalizowana jest w regionie wodnym Dolnej Wisły, w następujących jednolitych częściach wód:

- jednolita część wód podziemnych (JCWPd) oznaczona kodem: PLGW 240030;
- jednolita część wód powierzchniowych (JCWP) rzeczne oznaczone kodem: PLRW20001929899 – Wierzyca od Wietcisy do ujścia.

Planowane przedsięwzięcie nie przyczyni się do dalszych zmian charakterystyki fizyko-chemicznej, morfologicznej i biologicznej wód powierzchniowych oraz zmian jakości i poziomu wód podziemnych, które mogłyby mieć negatywny wpływ na stan jednolitej części wód lub uniemożliwić osiągnięcie dobrego stanu i potencjału tych wód. Ponadto przedsięwzięcie nie spowoduje emisji ścieków przemysłowych, ani zwiększenia ilości odprowadzanych wód opadowych, nie będzie się wiązało z poborem wód podziemnych.

Nie przewiduje się negatywnego wpływu planowanych prac na stan jakości wód powierzchniowych. Prace budowlane będą realizowane w sposób uniemożliwiający wystąpienia negatywnych oddziaływań na środowisko m.in. poprzez: prowadzenie robót zgodnie z wymaganiami BHP i p.poż.; wykorzystywanie sprzętu technicznego posiadającego dopuszczenie do ruchu i stosowne atesty, zabezpieczenie terenu rzeki (podczas prac w sąsiedztwie nurtu Wierzycy) przed przedostawaniem się do jej nurtu gruzu, pochodzącego z budowy; zapobieganie powstaniu odpadów lub ograniczenie ilości odpadów i ich negatywnego oddziaływania na środowisko oraz sukcesywnie usuwanie z terenu budowy wszelkiego typu odpadów, zgodnie z obowiązującymi przepisami w tym zakresie. W trakcie eksploatacji nie będą również występować działania powodujące zanieczyszczenia wody, które przekroczyłyby dopuszczalny poziom ustawowych norm.

Planowane przedsięwzięcie, zarówno na etapie realizacji jak i eksploatacji, nie będzie wiązało się z ingerencją w koryto cieku oraz z innymi pracami, które mogą wpływać na elementy jakości klasyfikacji stanu/potencjału ekologicznego jednolitych części wód powierzchniowych.

Realizacja budowy infrastruktury z nią związanej na rzece Wierzycy ma służyć udogodnieniu w pokonywaniu szlaków wodnych turystom oraz ochronie środowiska naturalnego przed zniszczeniem. Warunki te zostaną spełnione poprzez wyznaczenie ścieżek pieszych w celu



zorganizowania, jak również poprzez istniejące i projektowane oznakowanie istniejącego szlaku i urzędzeniu przy nim miejsc odpoczynku wraz z umieszczeniem tablic informacyjno-promocyjnych zawierających m.in. informacje o obiektach i obszarach chronionych.

Zamierzenie inwestycyjne nie wiąże się z wykonywaniem czynności mogących powodować zmiany hydromorfologiczne JCWP i zmian poziomu JCWPd. W trakcie prowadzenia prac nie przewiduje się wykorzystania znacznej ilości wody. Przedsięwzięcie nie wiąże się z poborem wód podziemnych oraz nie spowoduje obniżenia zwierciadła wody. Inwestycja nie będzie oddziaływać negatywnie na potencjał ekologiczny i stan chemiczny wód na etapie realizacji i jego dalszej eksploatacji. Po przeanalizowaniu wpływu inwestycji na jednolite części wód stwierdzono, że brak jest przesłanek wskazujących na ewentualną możliwość negatywnego oddziaływania planowanego przedsięwzięcia na osiągnięcie celów środowiskowych jednolitych części wód powierzchniowych i podziemnych w obrębie, których zlokalizowana jest inwestycja.

Biorąc pod uwagę zakres, skalę i rodzaj inwestycji oraz przewidziane rozwiązania chroniące środowisko, planowane przedsięwzięcie nie spowoduje wprowadzenia do środowiska wodnego substancji zanieczyszczających, które mogłyby zmienić stan fizyko – chemiczny i biologiczny jednolitych części wód powierzchniowych. Zadania będące przedmiotem opracowania, nie polegają na poborze i odprowadzaniu wód podziemnych, w związku z czym planowane przedsięwzięcie nie będzie miało wpływu zarówno na bilans wód podziemnych, jak i stan ich czystości. Po przeanalizowaniu wpływu inwestycji na jednolite części wód stwierdzono, że brak jest przesłanek wskazujących na ewentualną możliwość negatywnego oddziaływania planowanego przedsięwzięcia na osiągnięcie celów środowiskowych jednolitych części wód powierzchniowych i podziemnych, w obrębie których zlokalizowana jest inwestycja.

Regionalny Dyrektor  
Ochrony Środowiska  
w Gdańsku

Podpisano:

  
Danuta Makowska

Imię i nazwisko:

Stanowisko:

Regionalna Dyrekcja  
Ochrony Środowiska

Organizacja:

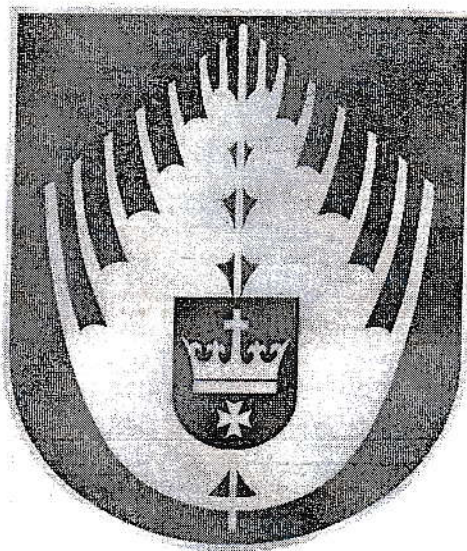
w Gdańsku  
80-748 Gdańsk, ul. Chmielna 54/57  
tel. (058) 883 88 00, fax (058) 883 88 03

(Właściwy organ określony zgodnie z art. 3 ust. 2 ramowej dyrektywy wodnej)

Urzędowa pieczęć:

Zwolniono z opłaty skarbowej na podstawie pkt II pdpkt 21 tiret 12 Załącznika do ustawy z dnia 16 listopada 2006 r. o opłacie skarbowej (Dz. U. z 2015 r. poz. 783 z późn. zm.).





**Karta informacyjna przedsięwzięcia strategicznego  
„Pomorskie Szlaki Kajakowe – Wierzycą po zabytkach  
Kociewia” na terenie Gminy Starogard Gdański**

**Oznakowanie wodne i drogowe**

*zgodnie z art. 3 ust. 1 pkt 5 ustawy z dnia 3 października 2008r. o udostępnianiu informacji o środowisku i jego  
ochronie, udziale społeczeństwa w ochronie środowiska oraz o ocenach oddziaływania na środowisko  
(tj. - Dz. U. z 2016 r., poz. 353 )*

Gdynia, listopad 2016

## 1. RODZAJ, SKALA I USYTUOWANIE PRZEDSIĘWZIĘCIA

### 1.1 Ogólna charakterystyka przedsięwzięcia

Inwestycja jest częścią projektu partnerskiego w ramach przedsięwzięcia strategicznego Pomorskie Szlaki Kajakowe pod nazwą „Pomorskie Szlaki Kajakowe – Wierzyca po zabytkach Kociewia”, dofinansowanego z Regionalnego Programu Operacyjnego Województwa Pomorskiego na lata 2014-2020. Partnerami w/w przedsięwzięcia, oprócz Gminy Starogard Gdański (partner wiodący), są:

1. Gmina Gniew
2. Gmina Miejska Starogard Gdański
3. Gmina Pelplin

Działania związane z budową m.in. oznakowania wodnego i drogowego w w/w gminach są powiązane, w ramach przedsięwzięcia strategicznego Pomorskie Szlaki Kajakowe, z drugim zadaniem realizowanym z partnerstwem górnej Wierzyca przez:

1. Gmina Kościerzyna (partner wiodący)
2. Gmina Stara Kiszewa
3. Gmina Skarszewy

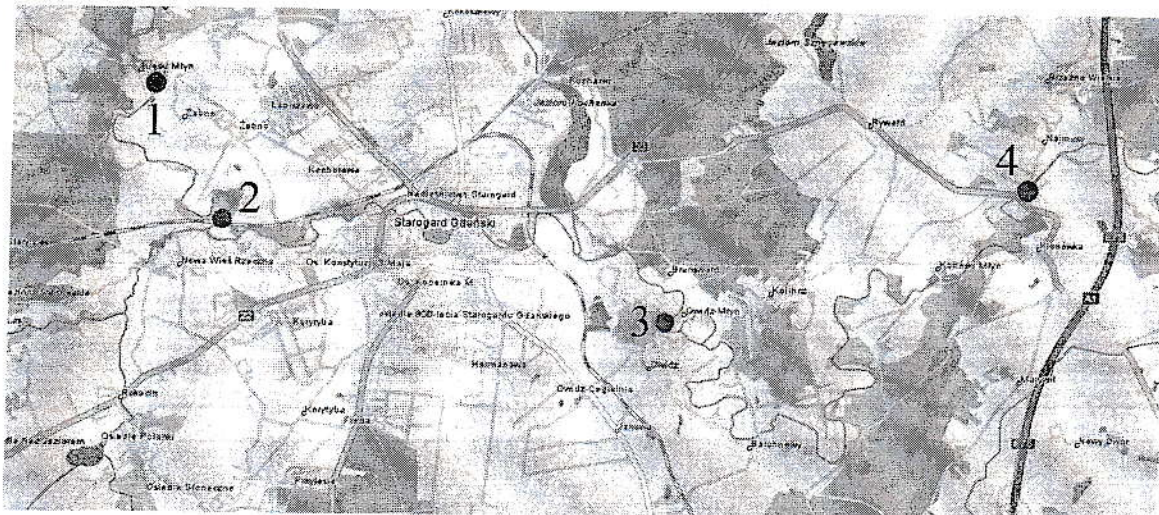
Każda z gmin we własnym zakresie prowadzić będzie postępowanie środowiskowe związane z w/w przedsięwzięciem strategicznym.

### 1.2 Zakres inwestycji na terenie gminy Starogard Gdański

Projektowane przedsięwzięcie polega na wykonaniu i ustawieniu oznakowania wodnego i drogowego oraz tablic informacyjno-promocyjnych służących turystyce kajakowej na rzece Wierzyca, leżącej w województwie pomorskim, w regionie geograficznym i kulturowym Kociewia oraz południowej części Kaszub, w granicach administracyjnych Gminy Starogard Gdański, na odcinku od miejscowości Kręski Młyn do Miejscowości Klonówka.

Inwestycja zostanie zrealizowana w następujących działkach:

Lp.	Nazwa miejscowości (lokalizacja)	Nr działek objęte przedsięwzięciem	Obręb
1.	Kręski Młyn	255	Krąg
2.	Nowa Wieś Rzečna	223/1	Nowa Wieś
3.	Owidz	175	Janowo
4.	Klonówka	19	Klonówka



Rys. 1.1 Lokalizacja przedsięwzięcia (źródło: www.zumi.pl)





### 1.2.1 Kręski Młyn


Działka drogowa nr 255 położona jest w miejscowości Kręski Młyn i stanowi własność powiatu starogardzkiego. Zapewnia dogodny dojazd do dz. nr 257, na której zlokalizowana jest już istniejąca przystań kajakowa, będąca częścią ośrodka agroturystycznego „Kręski Młyn”. Założenie inwestycyjne obejmuje wykonanie oznakowania drogowego 1szt. na działce nr 255.



Rys 1.2. Mapa sytuacyjna określająca położenie dz. nr 257 oraz 255 w Kręgu (Kręski Młyn) na tle istniejącej struktury własnościowej

KARTA ZNAKU	
Nazwa Szlaku	WIERZYCA
L. P.	24
Typ znaku / projekt graficzny	<div style="display: flex; flex-direction: column; align-items: center;"> <div style="display: flex; align-items: center; margin-bottom: 10px;"> <div style="border: 1px solid black; padding: 5px; margin-right: 10px;">→</div> <div style="border: 1px solid black; padding: 5px; text-align: center;">   Przystań i pole biwakowe Rzeka Wierzyca </div> </div> <div style="display: flex; align-items: center;"> <div style="border: 1px solid black; padding: 5px; margin-right: 10px;">←</div> <div style="border: 1px solid black; padding: 5px; text-align: center;">   Przystań i pole biwakowe Rz. Wierzyca </div> </div> </div>
Powiat	Starogardzki
Gmina	Starogard Gdański
Droga	Droga Powiatowa, ul. Transportowa
Numer działki	221312_2.0002.255
Opis lokalizacji/znaku	
Pole biwakowe Kręski Młyn. Jadąc na zachód strzałka w lewo.	
Właściciel działki	
Powiat Starogardzki	
Wstępna zgoda na lokalizację znaku	
Gmina miejska Starogard Gdański informuje, że działka należy do powiatu Starogardzkiego i to z tym podmiotem należy prowadzić rozmowy.	



Inne znaki
-
Uwagi
Oznakowanie dwustronne – uwzględniono w projekcie graficznym znaku.
Mapa ewidencyjna (skala 1:1000)



#### 1.2.2 Nowa Wieś Rieczna

Działka 223/1 położona jest w miejscowości Nowa Wieś Rieczna. W omawianej lokalizacji istnieje obecnie oznakowanie wodne w miejscu wyjmowania i wodowania kajaków. Wnioskuje się również o ustawienie w miejscu wyjmowania kajaków dodatkowego znaku wodnego informującego o kilometrażu rzeki.



Rys 1.3 Mapa sytuacyjna określająca położenie działki nr 223/1 w Nowej Wsi Riecznej na tle istniejącej struktury własnościowej



KARTA ZNAKU			
Nazwa Szlaku	WIERZYCA		
L. P.	25	Kilometraż szlaku	73,40
Typ znaku / projekt graficzny			
Powiat	starogardzki		
Gmina	Starogard Gdański		
Adres	Nowa Wieś Rzeczna		
Współrzędne geograficzne	N: 53°58'18.92" E: 18°28'55.84"		
Numer działki	221312_2.0003.223/1		
Opis lokalizacji/znaku			
Przenoska przez elektrownię wodną w Nowej Wsi Rzecznej			
Właściciel działki			
Elektrownia Wierzyca Sp. z o.o. ul. Rynek 6, 86-150 Osie			
Forma władania (np. własność, dzierżawa, użytkowanie)			
Własność			
Lokalizacja zastępcza			
221303_1.0037.289/1			
221312_2.0003.6			
Właściciel lokalizacji zastępczej			
Elektrownia Wierzyca Sp. z o.o. ul. Rynek 6, 86-150 Osie			
Regionalny Zarząd Gospodarki Wodnej w Gdańsku ul. Franciszka Rogaczewskiego 9/19, 80-804 Gdańsk			
Inne znaki			
-			
Uwagi			
Zgoda zbiorcza RZGW			



Mapa ewidencyjna (skala 1:1000)







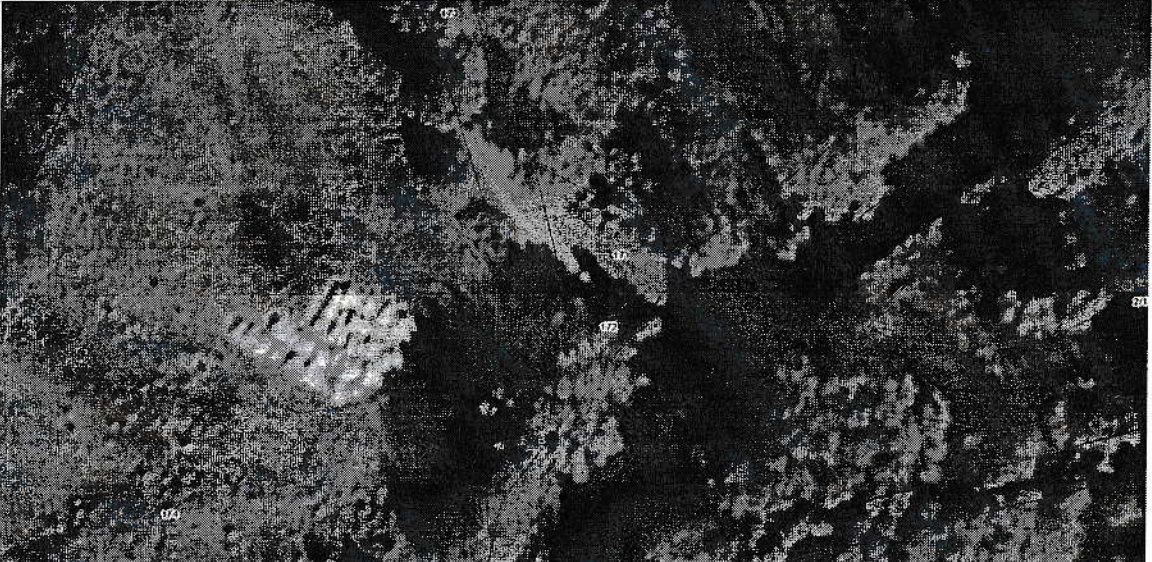
### 1.2.3 Owidz - przystań

Działki 175 położona jest w miejscowości Owidz, w bliskim sąsiedztwie UZUP Grodzisko Owidz. Zadanie obejmuje wykonanie oznakowania drogowego informującego o lokalizacji przystani kajakowej na działce nr 174.



Rys 1.4 Mapa sytuacyjna określająca położenie działki nr 175 w Owidzu na tle istniejącej struktury własnościowej



KARTA ZNAKU	
Nazwa Szlaku	WIERZYCA
L. P.	28
Typ znaku / projekt graficzny	<div style="display: flex; justify-content: space-around; align-items: center;"> <div style="border: 1px solid black; padding: 5px; text-align: center;">   </div> <div style="text-align: left;"> <p>Przystań kajakowa Rz. Wierzyca 200 m</p> </div> </div> <div style="display: flex; justify-content: space-around; align-items: center; margin-top: 10px;"> <div style="border: 1px solid black; padding: 5px; text-align: center;">   </div> <div style="text-align: left;"> <p>Przystań kajakowa Rz. Wierzyca 200 m</p> </div> </div>
Powiat	Starogardzki
Gmina	Starogard Gdański
Droga	-
Numer działki	221312_2.0405.174
Opis lokalizacji/znaku	
<p>Pole biwakowe Grodzisko Owidz.</p> <p>Jadąc na południowy-wschód strzałka w prawo, odległość ok. 200 metrów.</p>	
Właściciel działki	
Gmina Starogard Gdański, ul. Sikorskiego 9, 83-200 Starogard Gdański	
Wstępna zgoda na lokalizację znaku	
TAK	
Inne znaki	
-	
Uwagi	
Oznakowanie dwustronne – uwzględniono w projekcie graficznym znaku.	
Mapa ewidencyjna (skala 1:1000)	
	





#### 1.2.4 Klonówka

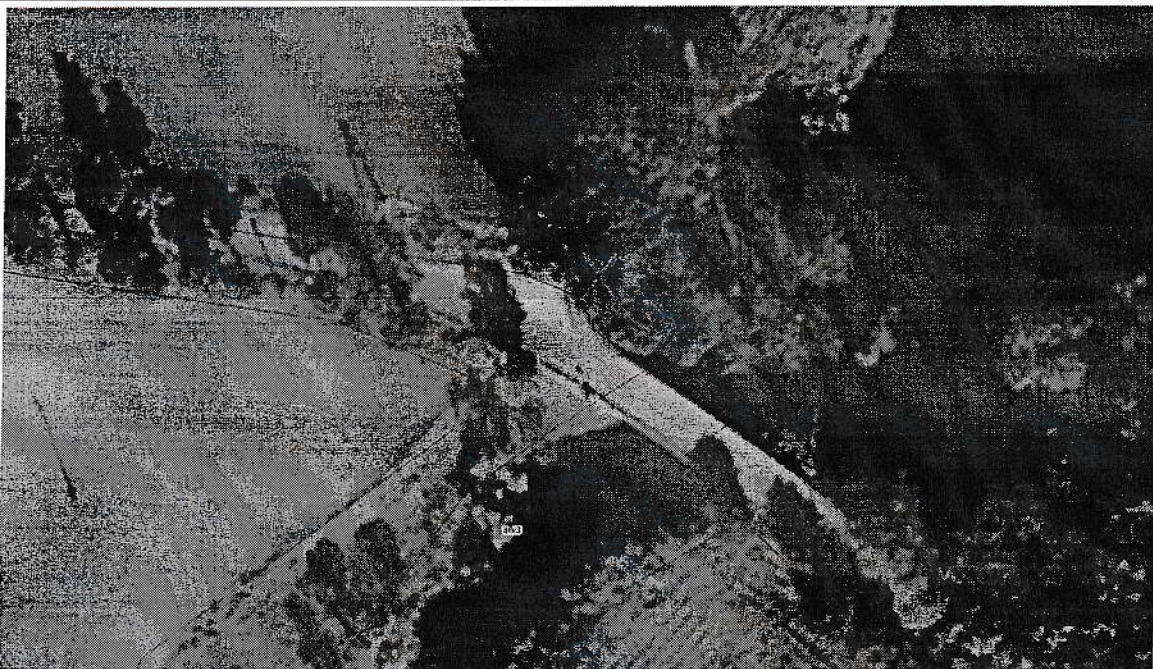
Działka 19 położona jest w miejscowości Klonówka w sąsiedztwie elektrowni wodnej. Zadanie obejmuje wykonanie w terenie, na działce nr 19, oznakowania drogowego informującego o lokalizacji pola biwakowego



Rys 1.5 Mapa sytuacyjna określająca położenie działki nr 19 w Klonówce na tle istniejącej struktury własnościowej


KARTA ZNAKU	
Nazwa Szlaku	WIERZYCA
L. P.	31 A
Typ znaku / projekt graficzny	<div style="display: flex; flex-direction: column; align-items: center;"> <div style="display: flex; align-items: center; margin-bottom: 10px;"> <div style="border: 1px solid black; padding: 5px; margin-right: 10px;">→</div> <div style="text-align: center;">  <p>Pole biwakowe Rz. Wierzyca</p> </div> </div> <div style="display: flex; align-items: center;"> <div style="border: 1px solid black; padding: 5px; margin-right: 10px;">←</div> <div style="text-align: center;">  <p>Pole biwakowe Rz. Wierzyca</p> </div> </div> </div>
Powiat	Starogardzki
Gmina	Starogard Gdański
Droga	Droga gminna ul. Rieczna
Numer działki	221312_2.0406.19
Opis lokalizacji/znaku	
Pole biwakowe Klonówka. Jadąc na zachód strzałka w prawo.	
Właściciel działki	
Powiatowy Zarząd Dróg w Starogardzie Gdańskim	
Wstępna zgoda na lokalizację znaku	
TAK – zgoda zbiorcza PZD w Starogardzie Gdańskim	
Inne znaki	
-	



<b>Uwagi</b>
Oznakowanie dwustronne – uwzględniono w projekcie graficznym znaku.
<b>Mapa ewidencyjna (skala 1:1000)</b>


KARTA ZNAKU	
<b>Nazwa Szlaku</b>	<b>WIERZYCA</b>
<b>L. P.</b>	<b>31 A</b>
<b>Typ znaku / projekt graficzny</b>	<div style="border: 1px solid black; padding: 5px; margin-bottom: 5px;"> <div style="margin-left: 10px;"> Pole biwakowe Rz. Wierzyca 100 m </div> </div> <div style="border: 1px solid black; padding: 5px;"> <div style="margin-left: 10px;"> Pole biwakowe Rz. Wierzyca 100 m </div> </div>
<b>Powiat</b>	Starogardzki
<b>Gmina</b>	Starogard Gdański
<b>Droga</b>	Droga gminna, ul. Rzeczna
<b>Numer działki</b>	221312_2.0406.19
<b>Opis lokalizacji/znaku</b>	
Pole biwakowe Klonówka. Jadąc na północ strzałka w prawo, odległość ok. 100 metrów.	
<b>Właściciel działki</b>	
Gmina Starogard Gdański, ul. Sikorskiego 9, 83-200 Starogard Gdański	
<b>Wstępna zgoda na lokalizację znaku</b>	
TAK	



<b>Inne znaki</b>
-
<b>Uwagi</b>
Oznakowanie dwustronne – uwzględniono w projekcie graficznym znaku.
<b>Mapa ewidencyjna (skala 1:1000)</b>


### 1.3 Rodzaj przedsięwzięcia

Na podstawie Rozporządzenia Rady Ministrów z dnia 9 listopada 2010 r. w sprawie przedsięwzięć mogących znacząco oddziaływać na środowisko (Dz. U. 2016, poz. 71), inwestycja polegająca na oznakowaniu wodnego i drogowego w ramach przedsięwzięcia strategicznego „Pomorskie Szlaki Kajakowe - Wierzycą po zabytkach Kociewia ” na terenie Gminy Starogard Gdański, nie kwalifikuje się do przedsięwzięć mogących znacząco ani potencjalnie znacząco oddziaływać na środowisko. Obszar inwestycyjny położony jest częściowo w obszarze Natura 2000, jednak ze względu na bardzo mały zakres inwestycji nie przewiduje się negatywnej ingerencji w środowisko naturalne.

## 2. POWIERZCHNIA ZAJMOWANEJ NIERUCHOMOŚCI, A TAKŻE OBIEKTU BUDOWLANEGO ORAZ DOTYCHCZASOWY SPOSÓB ICH WYKORZYSTANIA I POKRYCIE SZATĄ ROŚLINNĄ.

Projektowane oznakowanie zlokalizowane będzie na działkach położonych wzdłuż rzeki Wierzycy, na odcinku między polem biwakowym w Kręskim Młynie a polem biwakowym w Klonówce. Ze względu na małą skalę przedsięwzięcia z powierzchni biologicznie czynnej zostanie wyłączony znikomy procent terenu i związane to będzie z wykonaniem fundamentów pod projektowane oznakowanie.

### 2.1 Powierzchnie zajmowanych nieruchomości:

Lp.	Nazwa miejscowości (lokalizacja)	Nr działki	Powierzchnia [ha]	Rodzaj użytku i klasa bonitacyjna w w obszarze zagospodarowania	Właściciel/Użytkownik
1.	Kręski Młyn	255	0,9212	dr	Wł. Powiat Starogard
2.	Nowa Wieś Rieczna	223/1	12,3510	Ls	Wł. prywatna Elektrownia Wierzyca Sp. z o.o.
3.	Owidz	174	1,5182	RIVb	Wł. Gmina Starogard Gdański
4.	Klonówka	19	-	dr	Wł. Gmina Starogard Gdański



## **2.2 Dotychczasowy sposób wykorzystania nieruchomości**

### **2.2.1 Kręski Młyn**

Działka 255 sąsiaduje z ośrodkiem agroturystycznym „Kręski Młyn” i zapewnia dogodny dojazd drogą lądową do zlokalizowanej na dz. nr 257 przystani kajakowej. Na działce nr 257 znajdziemy podstawowe elementy infrastruktury kajakowej, tj. 2 paleniska z ławkami, ławostoly, kosze na śmieci, ławki, stojak na rowery, miejsce do gry w siatkówkę, drewniane ogrodzenie, drewnianą wiatę do rozbiórki, plac z płyt betonowych ze zniszczoną nawierzchnią, 2 toalety – szalety, istniejące oznakowanie szlaku kajakowego, tablica informacyjno-promocyjna 1 szt. oraz łagodne i naturalnie wykształcone zakole brzegu rzeki, które stwarza dogodne warunki dla wyjmowania i wodowania kajaków.



Zdj. 1 Część Istniejących elementów infrastruktury kajakowej zlokalizowanych na dz. nr 257 w Kręskim Młynie.



Zdj. 2 Widok na bramę wjazdową na teren przystani kajakowej w Kręskim Młynie.

Teren działki objęty opracowaniem porośnięty jest głównie drzewami i krzewami liściastymi. Wzdłuż linii brzegowej rzeki występują w zdecydowanej większości olchy czarne. Możemy tam również spotykać takie odmiany drzew jak kasztanowiec, jesion, grab, a wśród niższej roślinności tatarak, niskie trzcinie, pokrzywy, miętę, chmiel, dziewannę czy też pałkę wodną. Wzdłuż granicy z działką drogową nr 257 znajduje się pas zieleni utworzony z takich odmian drzew jak klon, jawor, grab, lipy, brzozy, olchy, sosny, wśród których znajduje się objęty ochroną rokitnik pospolity. Południowa część zagospodarowanego terenu, porośnięta jest głównie wierzbami i brzoźami.

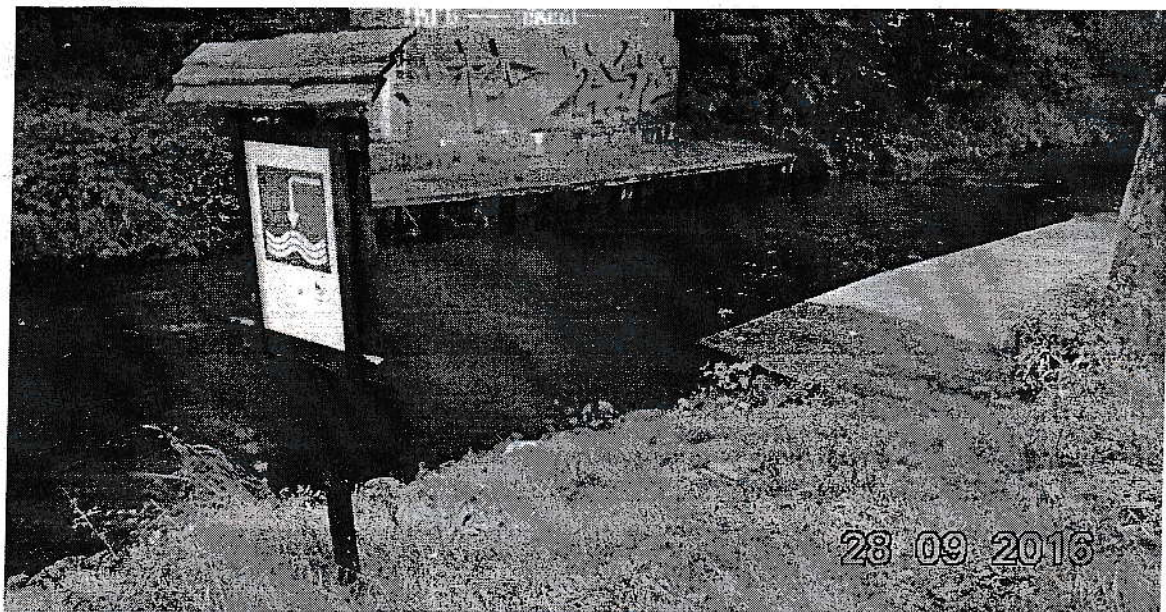


### 2.1.2 Nowa Wieś Rieczna

Działki położone są w sąsiedztwie elektrowni wodnej (Elektrownia Wierzyca- dz. nr 223/1). Dojazd do elektrowni jest utrudniony ze względu na złą nawierzchnię drogi (na ostatnim odcinku płyty betonowe) oraz przecinający dojazd potok Piesienica. Budowa elektrowni nie objęła swoim zasięgiem zapewnienia przenoski na szlaku kajakowym. Obecnie istnieje oznakowanie przenoski oraz punktów wyjmowania i wodowania kajaków. Przed przeszkodą brzeg rzeki jest bardzo łagodny, piaszczysto-trawiasty, porośnięty trzcinami. Znajdują się tam oznaki użytkowania tego terenu w celach rekreacyjnych o czym świadczą pozostawione ogniska oraz wydeptana ścieżka przez kajakarzy stanowiąca drogę przenoski. Przebiega ona przez użytki leśne, w północnej części działki porośnięte takimi odmianami drzew jak sosny, brzozy, olchy czarne, dęby i leszczyny, a w części południowej lasem mieszanym (grab, klon, olcha, sosna, dąb, lipa). Na kilkumetrowym odcinku biegnie wzdłuż ogrodzenia terenu elektrowni i wskutek m.in. umocnień powstałych podczas budowy elektrowni na jej trasie występują niewielkie różnice terenu. Miejsce wodowania jest porośnięte jedynie niską trawą i znajduje się pod wiaduktem kolejowym, w bliskiej odległości od elektrowni, na dość stromym brzegu rzeki. Rzeka na odcinku między elektrownią a wiaduktem kolejowym jest dość wąska o stromym brzegu umocnionym z obu stron płytami betonowymi oraz gabionami. Nurt rzeki jest szybki i zależy również od okresów pracy elektrowni.



Zdj. 3 Miejsce wyjmowania kajaków oraz istniejące oznakowanie w lokalizacji Nowa Wieś Rieczna



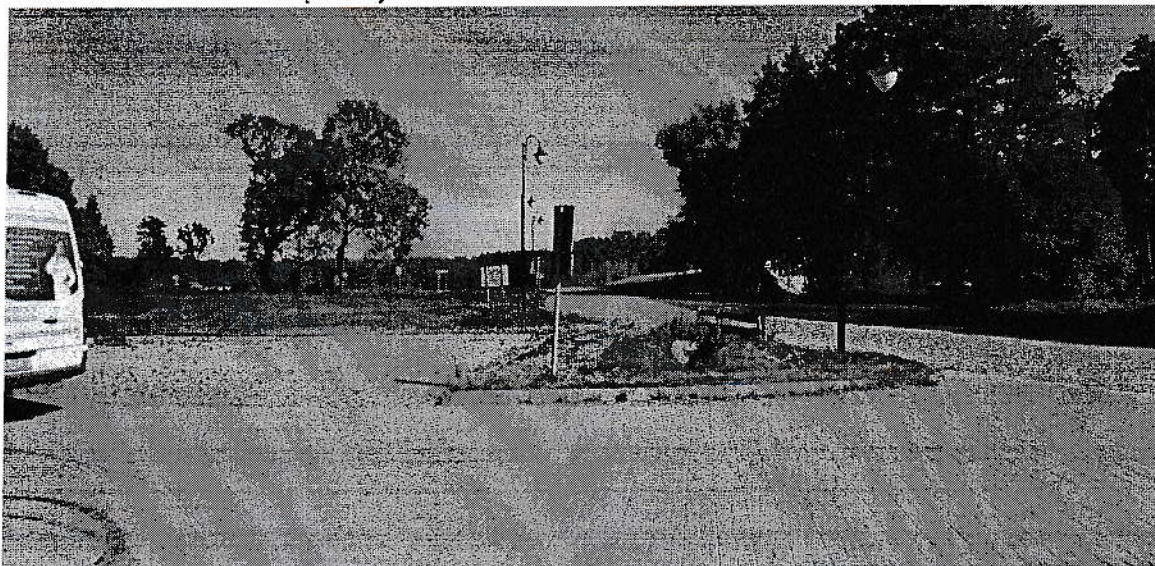
Zdj. 4 Miejsce wodowania kajaków wraz z istniejącym oznakowaniem w lokalizacji Nowa Wieś Rieczna



### 2.1.3 Owidz

Obecnie, teren na którym znajdują się działki jest częściowo objęty miejscowym planem zagospodarowania przestrzennego. Zgodnie z MPZT fragmentu wsi Owidz obejmującego działkę nr 171 oraz część działek nr 174, 175, 188/14 w obrębie Janowo, uchwalonym przez Radę Gminy Starogard Gdański uchwałą nr UCHWAŁA Nr XXXV/368/2009, (Dz. Urz. Woj. Pomorskiego Nr 147 poz. 2735 z dnia 27 sierpnia 2009r., działki nr 174 i 175 zawarte są w jednostce planu oznaczonej symbolem:

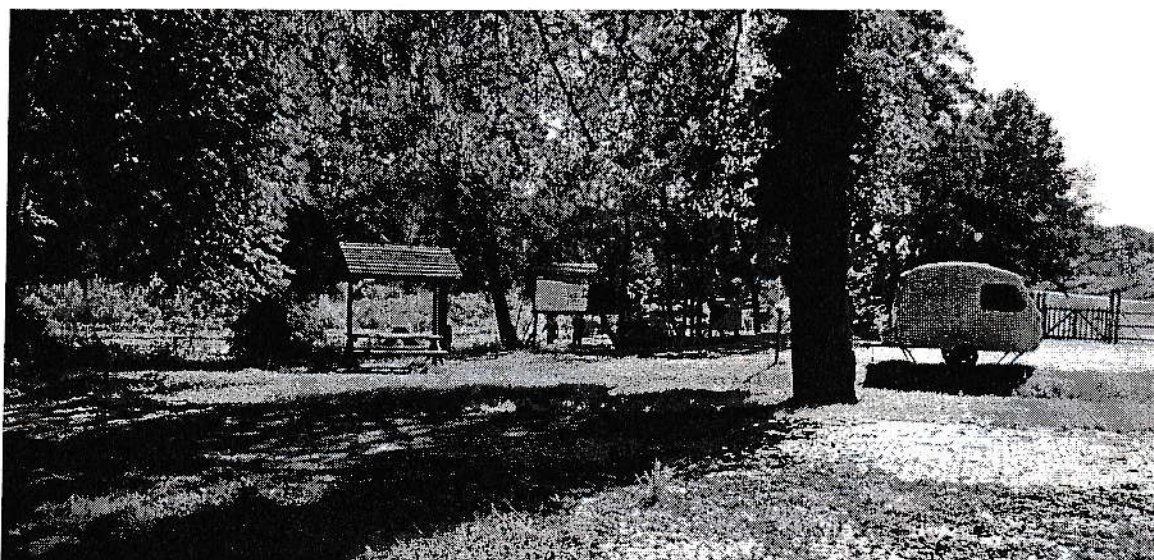
- 1.UP - tereny komunikacji, placów postojowych wraz z urządzeniami budowlanymi, małą architekturą z dopuszczeniem lokalizacji budynku socjalnego z wydzielaniem pomieszczeń dla funkcji usług obsługi turystyki, sieci uzbrojenia terenu i infrastruktury technicznej oraz z dopuszczeniem wewnętrznego układu komunikacyjnego
- 1.U - tereny zabudowy usługowej, z dopuszczeniem m.in. lokalizacji obiektów małej architektury, przystani wodnej, pomostów, pola namiotowego, obiektów sportu, rekreacji, terenu zieleni urządzonej



Zdj. 5 Widok na drogę dojazdową do lokalizacji oraz plac postojowy dla autobusów w lokalizacji nr 4 – Owidz

Na terenie 1.UP, którego dotyczy wykonanie oznakowania drogowego informującego o przystani kajakowej, znajduje się strażnica ochrony konserwatorskiej ekspozycji założenia dworsko-parkowego wsi Owidz oraz strażnica ochrony konserwatorskiej ekspozycji stanowiska archeologicznego grodziska – *rej. zab.22/Archeol z dnia 03.09.1962r.* Na działce 174 została wyznaczona linia zabudowy, w granicach której istnieją już place postojowe. Najbliższe atrakcje turystyczne w postaci zrekonstruowanego grodu średniowiecznego, amfiteatru, budynku wystawienniczego, pomostu na rzece oraz samej rzeki stanowią o atrakcyjności tego miejsca. Istnieje dostęp do przyłącza elektrycznego, kanalizacji, mediów (internet, telefon), ujęć wody za pośrednictwem Grodziska. Dostępność transportowa jest zapewniona w postaci drogi asfaltowej i wewnętrznego układu komunikacyjnego – drogi o nawierzchni z kostki granitowej. Wspomniany pomost na rzece Wierzycy to część przystani, z której mogą korzystać małe jednostki pływające. Obok możemy znaleźć takie elementy infrastruktury kajakowej jak ławostół z zadaszeniem, suszarka dla kajaków, kosze na śmieci, a także istniejące oznakowanie szlaku kajakowego i tablice informacyjno-promocyjne. Teren posiada bardzo duży potencjał turystyczny i promocyjny regionu. Wzdłuż linii brzegowej rzeki, na wysokości pomostu znajdziemy takie gatunki drzew jak olchy, kasztanowce i czarny bez, a w najbliższym sąsiedztwie mostu drogowego rosną olchy, wierzby i tarnina. Wzdłuż wewnętrznej drogi dojazdowej rosną młode kasztanowce. Od zachodu działka graniczy ze skarpą porośniętą sosnami, dębami oraz od południowego zachodu śliwo-tarniną i trzmieliną.

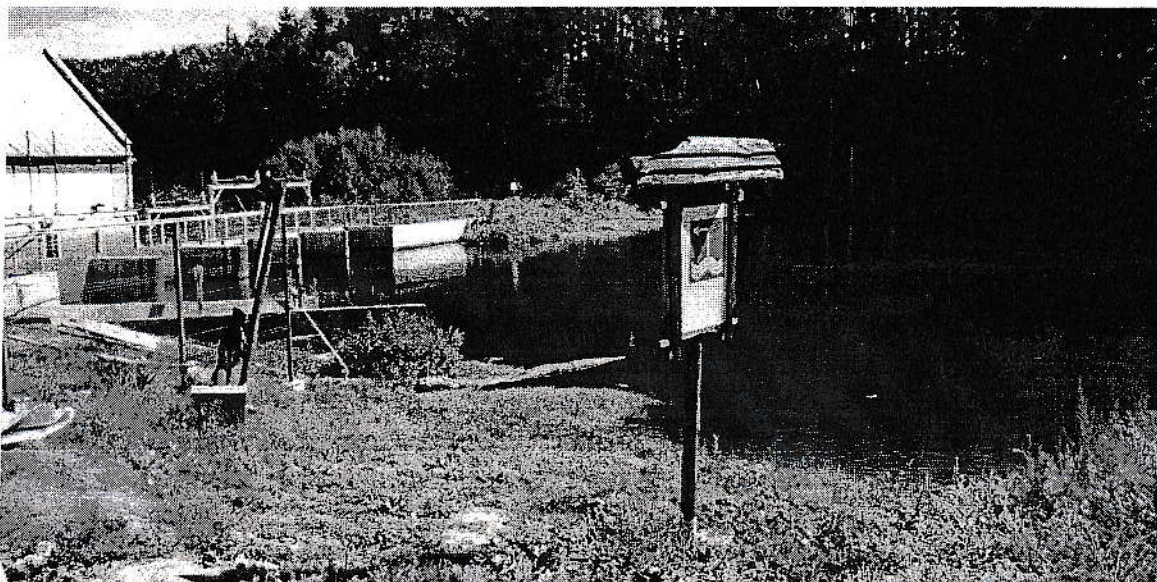




Zdj. 6 Widok na istniejącą przystań oraz oznakowanie znajdujące się w sąsiedztwie dz. nr 174 w Owidzu

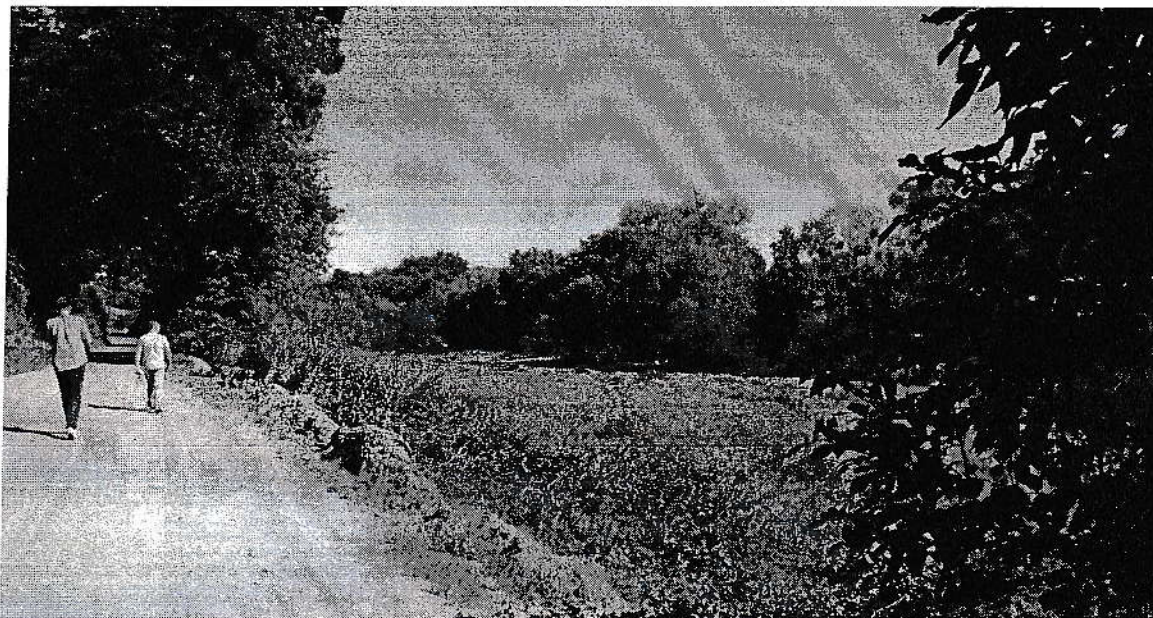
#### 2.1.4 Klonówka

Na działce nr 20/2 znajduje się oznakowane miejsce wyjmowania kajaków przez przeszkodą – elektrownią wodną. Na działce 20/1, przy granicy z działką nr 20/2 znajduje się znak wodny informujący o istniejącym miejscu wodowania kajaków za przeszkodą. Ok. 300m za miejscem wodowania, znajduje się podstawowa infrastruktura kajakowa: szale, ławostół z zadaszeniem, miejsce wyjmowania kajaków w postaci oznakowanego, dość stromego, piaszczysto-trawiastego brzegu rzeki, palenisko z ławkami, drewniany stojak na rowery, tablica informacyjno-promocyjna oraz oznakowanie szlaku kajakowego. Działkę pokrywa głównie roślinność trawiasta, jedynie brzeg rzeki porośnięty jest miejscowo krzewami i drzewami, wśród których znajdziemy wierzby, trzmielinę, klony, dęby, jabłoń, głóg i czarny bez. Dojazd stanowi wspomniana wcześniej droga gruntowa znajdująca się na działce nr 19. Koryto rzeki jest na tej wysokości szerokie.



Zdj. 7 Istniejące oznakowane miejsce wyjmowania kajaków przed elektrownią wodną w Klonówce





Zdj. 8 Widok od strony dz. nr 19 na teren przeznaczony pod pole biwakowe w Klonówce

Realizacja oznakowania nie wymaga wycinki drzewostanu na analizowanych działkach.

### 3. RODZAJ TECHNOLOGII

Nie dotyczy.

### 4. EWENTUALNE WARIANTY PRZEDSIĘWZIĘCIA

**4.1 *Wariant inwestycyjny*** - polegający na wykonaniu oznakowania wodnego na wnioskowanych działkach.

**4.2 *Wariant zerowy*** - polegający na niepodejmowaniu przedsięwzięcia

Wariant ten jest najmniej korzystny. W przypadku odstąpienia od realizacji inwestycji zwiększy stopień zagrożenia dla środowiska. Istniejąca lub nowoprojektowana infrastruktura kajakowa w przedstawionych lokalizacjach powinna być wyposażona w oznakowanie wodne i drogowe, tak aby użytkownicy mogli w właściwy sposób i tylko w wyznaczonych do tego celu miejscach uprawiać turystykę kajakową. Organizacja tej formy aktywności cieszy się coraz większą popularnością, dlatego należy ułatwić użytkownikom dotarcie do omawianych lokalizacji zarówno od strony lądu (oznakowanie drogowe) jak i od strony rzeki (oznakowanie wodne), tak aby zminimalizować wykorzystywanie na cele turystyki kajakowej terenów do tego nieprzystosowanych, a szczególnie tych cennych przyrodniczo.

**4.3 *Wariant alternatywny*** – polegający na wykonaniu wnioskowanego oznakowania wodnego i drogowego w lokalizacjach alternatywnych, które zostały wskazane w pkt. ... w kartach znaków.

### 5. PRZEWIDYWANA ILOŚĆ WYKORZYSTYWANEJ WODY, SUROWCÓW, MATERIAŁÓW, PALIW ORAZ ENERGII:

Nie dotyczy.

### 6. ROZWIĄZANIA CHRONIĄCE ŚRODOWISKO

Diagnoza istniejącej presji turystycznej na formy ochrony przyrody znajdujące się na obszarze objętym projektem zmiany studium uwarunkowań i kierunków zagospodarowania przestrzennego Gminy Starogard Gdański zawartej w Prognozie Oddziaływania na Środowisko zwraca uwagę na potrzeby związane z turystyką kajakową, które poprzez m.in. wyposażenie istniejących i projektowanych przystani i przenosek w oznakowanie wodne i drogowe zostaną spełnione lepszą organizacją ruchu turystycznego. Sprzyjać to będzie ochronie środowiska przed dewastacją terenów cennych przyrodniczo a nie przeznaczonych pod tego typu turystykę.

Należy również zwrócić uwagę na fakt, iż wzrastająca presja turystyczna związana z turystyką kajakową dotyczy już istniejącego szlaku kajakowego o wysokich walorach przyrodniczo-



krajobrazowych, dlatego słusznym jest wykonanie w terenie dodatkowego oznakowania wodnego i drogowego, dotyczącego szczególnie nowoprojektowanych przystani i przenoszek realizowanych w ramach programu „Pomorskie Szlaki Kajakowe – Wierzycą po zabytkach Kociewia”.

#### **6.1 Szczegółowe rozwiązania chroniące środowisko:**

1. Prace budowlane będą realizowane w sposób uniemożliwiający wystąpienie negatywnych oddziaływań na środowisko poprzez zminimalizowanie wytwarzanych odpadów oraz ich selektywne magazynowanie.

2. Na etapie realizacji zaleca się zastosowanie poniższych wytycznych:

- zaplanować wszelkie operacje z użyciem ciężkiego sprzętu jeśli wystąpią
- stosować sprzęt w dobrym stanie technicznym zgodnie z wymaganiami określonymi w rozporządzeniu Ministra Gospodarki z dnia 21 grudnia 2005r. w sprawie zasadniczych wymagań dla urządzeń używanych na zewnątrz pomieszczeń w zakresie emisji hałasu do środowiska [Dz. U. z 2005r. nr 263, poz. 2202]
- przestrzegać zasady wyłączania silników w czasie przerw w pracy
- maksymalnie ograniczyć czas budowy poszczególnych etapów poprzez odpowiednie zaplanowanie procesu budowlanego

3. W trakcie realizacji przedsięwzięcia nastąpi okresowe zwiększenie emisji spalin, z silników pojazdów i maszyn roboczych oraz pylenie z terenu objętego pracami. Oddziaływanie na etapie realizacji przedsięwzięcia nie będzie powodowało uciążliwości w dłuższym okresie czasu. Ze względu na wrażliwy charakter terenów objętych opracowaniem (obszary NATURA 2000), należy stosować poniższe zalecenia:

- transport materiałów sypkich w opakowaniach pojazdami do tego przystosowanymi, zgodnie z przepisami o ruchu drogowym,
- ograniczenie do minimum czasu pracy silników spalinowych maszyn i pojazdów,
- ograniczenie prędkości ruchu pojazdów w rejonie budowy,
- zapewnienie efektywnych dojazdów na teren budowy

4. W zakresie robót budowlanych w celu ochrony istniejących zadrzewień należy:

- podczas prowadzenia prac budowlanych w granicach zasięgu koron istniejących drzew lub krzewów, roboty wykonywać w miarę możliwości ręcznie w celu uniknięcia uszkodzeń systemu korzeniowego,
- podczas prac w sąsiedztwie nurtu Wierzycy, zabezpieczyć teren rzeki przed przedostawaniem się do jej nurtu gruzu, pochodzącego z budowy (zastosować siatki lub bariery drewniane uniemożliwiające wpadanie odłamków kruszyw do rzeki)
- W ramach realizacji przedsięwzięcia nie przewiduje się wycinki drzew i krzewów

5. W celu zminimalizowania możliwości wystąpienia negatywnego oddziaływania przedsięwzięcia na etapie budowy zostaną zastosowane poniższe rozwiązania:

- wykorzystywanie sprzętu technicznego posiadającego dopuszczenie do ruchu i stosowne atesty,
- stosowane maszyny i urządzenia wyposażone w silniki spalinowe powinny charakteryzować się dobrym stanem technicznym i spełniać wymogi rozporządzenia Ministra Gospodarki z dnia 30 kwietnia 2014 r. w sprawie szczegółowych wymagań dla silników spalinowych w zakresie ograniczenia emisji zanieczyszczeń gazowych i cząstek stałych przez te silniki (Dz. U. z 2014 r. Poz. 588).
- prowadzenie robót zgodnie z wymaganiami BHP i p.poż.

#### **6.2 Oddziaływanie skumulowane**

Oddziaływanie skumulowane będzie związane z jednoczesną realizacją kilku inwestycji w podobnym okresie czasu w ramach przedsięwzięcia strategicznego „Pomorskie Szlaki Kajakowe”. Związane to może być z okresowym, krótkotrwałym zwiększeniem emisji zanieczyszczeń i hałasu, co będzie miało związek wyłącznie z prowadzonymi pracami budowlanymi. Należy jednak podkreślić, że przewidywane skumulowane zakłócenia będą niewielkie, ograniczone do czasu trwania prac. Ustaną one po ich zakończeniu. Nie zidentyfikowano oddziaływań skumulowanych, które wynikałyby z realizacji działań w ramach innych planów czy programów gminnych.

Poniżej przedstawiono zakres prac inwestycyjnych związanych z budową infrastruktury kajakowej w lokalizacjach znajdujących się na terenie Gminy Starogard Gdański oraz gmin partnerskich,



realizowanych w ramach przedsięwzięcia strategicznego „Pomorskie Szlaki Kajakowe – Wierzyca po zabytkach Kociewia” (łącznie 17 lokalizacji):

#### 6.2.1 Gmina Starogard Gdański

Lp.	Lokalizacja	Działki	Charakterystyka
1	Kręski Młyn	257 /obręb Krąg	Miejsce w dużej części już zagospodarowane. Docelowo na działkach znajdują się: przystań w formie slipu brzegu rzeki, utwardzony, przepuszczalny plac pełniący funkcje zawrotki, elementy małej architektury: 3 małe wiaty, 1 duża wiatka z wydzieloną częścią gospodarczą, 1 palenisko, 4 kosze na śmieci, 5 suszarek do kajaków, 2 tablice informacyjno-promocyjne, osłony dla 2 przenośnych sanitariatów, stanowiska z gniazdami elektrycznymi. Wiaty będą wyposażone w ławki i stoły. Powstanie oznakowanie szlaku oraz stojaki rowerowe z zestawem naprawczym.
2	Żabno	56, 51/4, 51/5, 51/9 /obręb Żabno	Działki obecnie niezagospodarowane. Zakres prac inwestycyjnych: utwardzenie istniejącej nawierzchni drogi dojazdowej na odcinku 460m, wykonanie zawrotki dla samochodów obsługujących ruch kajakowy. Dodatkowo powstanie slip i pomost, 4 kosze na śmieci, osłona przenośnego sanitariatu, 5 suszarek na kajaki, 1 duża i 2 małe wiaty (wiaty z utwardzonym podłożem, wyposażone w ławki i stoły), 1 palenisko, 1 tablica informacyjno-promocyjna oraz stanowisko z gniazdami elektrycznymi.
3	Nowa Wieś Rzeczna	223/1 /obręb Nowa Wieś	Miejsce przeznaczone pod przenoskę – istniejące oznakowanie. Zadanie obejmuje uporządkowanie ciągu pieszego, wykonanie miejsca wyjmowania w formie slipu brzegu rzeki oraz wodowania w formie pomostu ze slipem, a także ustawienie dodatkowych elementów, tj. 2 tablic informacyjno-promocyjnych, 4 kosze na śmieci, 4 ławek i oznakowania.
4	Owidz - przystań	174, 175, 188/23, 196/4 /obręb Janowo	Lokalizacja obok UZUP Owidz. Istniejący MPZT. Zadanie obejmuje: Budowę przystani dla kajaków w formie slipu brzegu rzeki, wyposażoną w stojaki dla kajaków, grill, 1 dużą i 3 małe wiaty wyposażone w ławki i stoły, 5 suszarek na kajaki, 6 koszy na śmieci, miejsce na ognisko, oznakowanie, ogrodzenie, 3 obiekty z prysznicami, toaletami i zapleczem kuchennym – stylizowane. Ciągi komunikacyjne utwardzone. Rozbudowa sieci wod.-kan., energetycznej i monitoringu.
5	Owidz - przenoska	196/4, 188/21, 188/22 obr./Janowo; 52/2 /obr. Kolincz	Miejsce przeznaczone pod przenoskę – istniejące oznakowanie. Organizacja przenoski uwzględnić będzie ciąg piesz, miejsce wyjmowania kajaków – pomost ze slipem, miejsce wodowania – pomost ze slipem wraz z urządzeniem brzegu rzeki i wykonaniem schodów terenowych. Do elementów mających się znaleźć w granicach opracowania zaliczyć możemy: 2 tablice informacyjno-promocyjne, 4 kosze na śmieci, 4 ławki oraz ogrodzenie. Powstanie dodatkowe oznakowanie.
6	Kolincz	141/1, 48/3, 143, 48/5 /obręb Klonówka	Miejsce przeznaczone pod przenoskę – istniejące oznakowanie. Zadanie obejmuje wykonanie ciągu pieszego, miejsca wyjmowania kajaków – pomost ze slipem, miejsce wodowania kajaków – pomost ze slipem wraz z urządzeniem brzegu rzeki i wykonaniem schodów terenowych. Dodatkowymi elementami będą: 2 tablice informacyjno-promocyjne, 4 kosze na śmieci, 4 ławki, stojak na 5 rowerów z zestawem naprawczym oraz oznakowanie.
7	Klonówka	39/5, 20/1, 20/2, 19 /obręb Klonówka	Zadanie obejmuje zagospodarowanie pola biwakowego – urządzenie brzegu rzeki w miejscu wyjmowania/wodowania kajaków, 4 kosze na śmieci, 1 duża i 2 małe wiaty wyposażone w ławki i stoły, osłona na 2 przenośne sanitariaty, palenisko, 5 suszarek na kajaki, utwardzony, przepuszczalny plac dla samochodów obsługujących ruch kajakowy, stojak na 5 rowerów z zestawem naprawczym, urządzenie ciągu pieszego, miejsca wyjmowania kajaków (pomost ze slipem), miejsce wodowania (pomost ze slipem), urządzenie brzegów rzeki, ustawienie 4 śmietników, 4 ławek, 2 tablic informacyjno-promocyjnych, urządzenie drogi gruntowej.

#### 6.2.2 Gmina Gniew



## 7. RODZAJE I PRZEWIDYWANE ILOŚCI WPROWADZANYCH DO ŚRODOWISKA SUBSTANCJI LUB ENERGII PRZY ZASTOSOWANIU ROZWIĄZAŃ CHRONIĄCYCH ŚRODOWISKO

W wyniku budowy infrastruktury kajakowej w omawianych lokalizacjach nastąpi mało istotne zwiększenie ilości zużywanej energii, wody a także ilości ścieków i to jedynie na etapie realizacji inwestycji. Nie przewiduje się obecności ścieków technologicznych.

## 8. MOŻLIWE TRANSGRANICZNE ODDZIAŁYWANIE NA ŚRODOWISKO

Projektowane przedsięwzięcie zlokalizowane jest w znacznej odległości od granicy Państwa. Oddziaływanie mogące powstać w wyniku działań związanych z inwestycją nie wykraczają poza granice Gminy Starogard Gdański. W związku z powyższym nie wystąpi oddziaływanie transgraniczne, zarówno na etapie realizacji jak i eksploatacji.

## 9. OBSZARY PODLEGAJĄCE OCHRONIE NA PODSTAWIE USTAWY Z DNIA 16 KWIETNIA 2004r. O OCHRONIE PRZYRODY ZNAJDUJĄCE SIĘ W ZASIĘGU ZNACZĄCEGO ODDZIAŁYWANIA PRZEDSIĘWZIĘCIA

Lp.	Nazwa miejscowości (lokalizacja)	Nr działek objętych przedsięwzięciem	Właściciel/Użytkownik
1.	Kręski Młyn	255	Natura 2000 Dolina Wierzycy PLH 220094
2.	Nowa Wieś Rzeczna	223/1	Natura 2000 Dolina Wierzycy PLH 220094
3.	Owidz	174	Postulowany Obszar Chronionego Krajobrazu
4.	Klonówka	19	-

Na obszarze gminy Starogard Gdański znajduje się jedna obszarowa forma ochrony przyrody utworzona na podstawie ustawy z dnia 16 kwietnia 2004 r. – o ochronie przyrody (t.j. Dz. U. z 2016 r. poz. 422.) – obszar Dolina Wierzycy PLH 220094



Rys. 9.1 Mapa przedstawiająca lokalizacje znaków wodnych i drogowych na tle istniejących form ochrony przyrody

Źródło <http://geoserwis.gdos.gov.pl/mapy/?obszar=PLH220094>



Lokalizację w Kręskim Młynie i lokalizację w Nowej Wsi Rzecznej łączy ok. 5-kilometrowy odcinek rzeki Wierzycy leżący w granicach obszaru Natura 2000 Doliny Wierzycy PLH 220094 – obszar siedliskowy. Obszar ten obejmuje dolinę Wierzycy, o długości około 21 km, na odcinku między jazem w Czarnocińskich Piecach a mostem drogowym w Starogardzie Gdańskim. Rzeka ma charakter podgórski. Koryto rzeczne ma tutaj szerokość do kilkunastu metrów, głęboko wcina się w otaczający teren tworząc wyraźne jary i wąwozy. Dolina, mimo obecnego w wielu miejscach zagospodarowania przez człowieka (m.in. elektrownia wodna, mosty, użytkowanie leśne i rolnicze) utrzymuje bogactwo szaty roślinnej (zbiorowisk i flory) oraz fauny i cechuje się wysokimi walorami krajobrazowymi. Wierzycza jest stosunkowo niewielką rzeką. Na bardzo wysoką różnorodność biologiczną składa się występowanie 12 siedlisk programu Natura 2000 oraz wielu rzadkich, chronionych gatunków, zarówno roślin jak i zwierząt (Źródło: <http://obszary.natura2000.org.pl/>). Lokalizacja w Kręskim Młynie sąsiaduje z Obszarem Chronionego Krajobrazu Doliny Wierzycy.

Odcinek rzeki między postulowaną lokalizacją miejscowością Owidz a miejscowością Klonówka nie znajduje się w granicach obszarowych form ochrony przyrody. Część działek leży jedynie w postulowanym Obszarze Chronionego Krajobrazu. Są to głównie grunty leśne i użytkowane rolniczo. W promieniu ok. 6km od lokalizacji nr 7 – Klonówka znajdują się dwa obszary Natura 2000: Grądy nad Jeziorami Zduńskim i Szpęgawskim oraz Waćmierz. Nie ma zagrożenia w formie negatywnego oddziaływania przedmiotowej inwestycji na te obszary.

Na terenie gminy Starogard Gd., najbliższymi położonymi pomnikami przyrody są:

- **drzewo sosna pospolita**, lokalizacja Sumin
- **grupa drzew - 5 dębów szypułkowych** lokalizacja Leśnictwo Szpęgawsk, oddział 130d.

Nie ma zagrożenia w formie negatywnego oddziaływania przedmiotowej inwestycji na w/w pomniki przyrody.

Realizacja oznakowania wodnego i drogowego realizowanego w ramach przedsięwzięcia strategicznego „Pomorskie Szlaki Kajakowe – Wierzycą po zabytkach Kociewia” na terenie Gminy Starogard Gdański nie będzie miała negatywnego wpływu na obszar Natura 2000 Dolina Wierzycy. Inwestycja spełnia wymagania wpisujące się w **plan zadań ochronnych dla obszaru Natura 2000 Dolina Wierzycy PLH220094** poprzez oznakowanie ułatwiające korzystanie z miejsc przeznaczonych do zagospodarowania turystycznego w formie przystani i przenosek kajakowych.

Ponadto, przewidywany zakres prac nie spowoduje przekształcenia rzeźby terenu, istotnej zmiany stosunków wodnych, naruszania istniejących w obszarze Natura 2000 siedlisk czy usuwania zadrzewień.

.....  
/podpis wnioskodawcy/